

"НЕ ПРОВОРОНЬ!" ©

апрель 2022, № 25

Дайджест правовой информации НИУ ВШЭ

В этом выпуске:

Об изменениях в локальных актах в сфере пропускного режима и безопасности НИУ ВШЭ

О новом Положении о материальной поддержке и социальных пособиях студентам

О новом обзоре судебной практики по вопросам авторского права в университетской среде

Рассказываем о новых правилах и инструкциях по обеспечению безопасной среды в университете

[Читать не откладывая →](#)

Напоминаем о важных изменениях, которые касаются оформления материальной помощи студентам

[Читать не откладывая →](#)

Мы обобщили судебную практику разрешения спорных ситуаций с авторами и подготовили для вас новые рекомендации

[Читать не откладывая →](#)

Локальные нормативные акты

Утверждена Инструкция о мерах пожарной безопасности на объектах Национального исследовательского университета «Высшая школа экономики»

Инструкция обязательна для всех работников НИУ ВШЭ. Работники обязаны знать и выполнять требования Инструкции, не допускать действий, которые могут привести к пожару. При обнаружении пожара или признаков горения в здании, помещении (задымление, запах гари, повышение температуры воздуха и др.), каждый работник **обязан**:

- немедленно сообщить в пожарную охрану по телефону **«101»** или мобильному телефону **«112»**, назвав адрес объекта, что горит, свою фамилию и контактный телефон;
- оповестить руководителя АУК или его заместителя о месте возникновения пожара;

- принять меры по эвакуации людей;
- при отсутствии угрозы жизни и здоровью приступить к тушению пожара в начальной стадии первичными средствами пожаротушения;
- в случае необходимости вызвать медицинскую службу.

Утверждена Инструкция о правилах поведения в условиях возникновения террористической опасности в Национальном исследовательском университете «Высшая школа экономики»

В Инструкции устанавливается, какие действия необходимо совершить работнику в различных ситуациях, создающих угрозу безопасности НИУ ВШЭ.

Например, при обнаружении постороннего подозрительного предмета на объектах НИУ ВШЭ (предмет может выглядеть как сумка, пакет, сверток, коробка, игрушка и т.п.) работнику, обнаружившему подозрительный предмет, **следует:**

- незамедлительно проинформировать директора по безопасности НИУ ВШЭ;
- по указанию уполномоченного лица или по собственной инициативе сообщить по телефонам: «102» - в дежурную часть ОВД (полицию); «112» - в дежурную часть подразделения по чрезвычайным ситуациям о случившемся с указанием наименования и адреса объекта, где обнаружен предмет, времени обнаружения предмета.

Категорически **запрещается** прикасаться к подозрительному предмету, самостоятельно вскрывать, перемещать и накрывать его чем-либо, заливать водой, оказывать механическое воздействие, а также пользоваться вблизи предмета средствами радио- и сотовой

Внесены изменения в Регламент о пропускной системе Национального исследовательского университета "Высшая школа экономики"

Утверждено Положение о Программе «Фонд развития дополнительного профессионального образования Национального исследовательского университета «Высшая школа экономики»

связи.

О правилах поведения в других важных ситуациях вы можете узнать, ознакомившись с Инструкцией.

Чтобы унифицировать регистрацию данных о работниках, находящихся в зданиях университета, в Регламент вносятся изменения, устанавливающие порядок использования пропусков.

Работникам и обучающимся необходимо в обязательном порядке прикладывать свои пропуска к терминалам при входе в университет и выходе из него.

Целью Программы является способствование стимулированию роста объемов реализации программ ДПО, включая увеличение доли программ корпоративного обучения (в том числе, по заказам ведущих российских компаний), и укреплению позиций НИУ ВШЭ на рынке ДПО. Подать заявку на участие в Программе могут структурные подразделения НИУ ВШЭ:

- осуществляющие разработку и реализацию программ ДПО;
- вновь формирующие у себя компетенции разработки и реализации программ ДПО;
- Операционное управление ДПО в части проектов, относящихся к централизованным сервисам для направления ДПО.

В Положении определены задачи Программы, порядок формирования

средств Программы, направления поддержки и порядок участия в Программе.

Утверждено новое Положение о комиссии по внутриуниверситетским опросам и этической оценке эмпирических исследовательских проектов Национального исследовательского университета «Высшая школа экономики»

В НИУ ВШЭ с 2013 года действует комиссия по внутриуниверситетским опросам и этической оценке эмпирических исследовательских проектов.

Комиссия регулирует деятельность по проведению опросов в Университете, определяет целесообразность проведения таких опросов, а также проводит оценку эмпирических исследовательских проектов, реализуемых научно-педагогическими работниками, студентами и аспирантами Университета, на предмет соответствия этическим нормам и стандартам, принятым в общественных науках, а также нормам законодательства Российской Федерации.

В рамках Комиссии функционируют два направления:

- «Опросы и поведенческие эксперименты»;
- «Когнитивные и нейрокогнитивные исследования».

Авторы (руководители) эмпирических исследований и инициаторы опросов могут предоставлять на рассмотрение Комиссии свои документы по указанным направлениям.

Утверждено Положение о предоставлении материальной поддержки и социальных пособий обучающимся в Национальном

Положение впервые утверждено как отдельный самостоятельный нормативный документ. Ранее нормы о материальной поддержке студентов были закреплены в Положении о стипендиальном обеспечении и других формах материальной поддержки, обучающихся

Национального исследовательского университета «Высшая школа экономики». В Положение внесены обновления в части предоставления документов при обращении за материальной помощью, уточнен порядок назначения материальной помощи, выплат пособий по беременности и родам.

О том, какие еще изменения коснулись порядка предоставления материальной помощи более **подробно расскажет руководитель проекта Управления социальной сферы Виктория Маргиева**

В новое Положение внесены следующие дополнения:

1. По категориям «Материальная помощь в связи с тяжелым материальным положением семьи» и «лечение и восстановление здоровья в связи с заболеванием, несчастным случаем и т.п.»:

- добавлены документы, которые могут предоставить студенты при отсутствии возможности получения справки, подтверждающей состав семьи (из ДЭЗ/ МФЦ/ ТСЖ/ ЖЭК): официальный отказ в выдаче документа, подтверждающего состав семьи/справка о предоставлении субсидий на оплату жилого помещения и коммунальных услуг (при условии предоставления официального отказа в выдаче справки о составе семьи);

- копия трудовой книжки исключена из списка документов, необходимых для обучающихся, имеющих неработающих родителей, супруга/супругу, совершеннолетних братьев, сестер, проживающих совместно с обучающимся. Вместо нее необходимо предоставить справку из службы занятости населения, о том, что они состоят на учете в службах занятости, или справку о доходах и налогах физического лица;

- теперь для обучающихся, состоящих в браке, предоставление справки о доходах родителей не требуется в случае раздельного проживания; достаточно предоставить справку о доходах супруга/супруги.

2. Студенты, находящиеся в браке смогут претендовать на материальную помощь по особому случаю (смерти супруга/супруги).

3. Уточнен порядок предоставления обучающимся материальной помощи, в т.ч. обозначены сроки рассмотрения заявлений и сроки назначения выплат обучающимся, указаны случаи, когда заявление обучающегося может остаться без рассмотрения.



Виктория Маргиева

Руководитель проекта
Управления
социальной сферы

Утверждены Правила перевода студентов бакалавриата, специалитета, магистратуры Национального исследовательского университета «Высшая школа экономики» и студентов бакалавриата, специалитета, магистратуры других образовательных организаций в Национальный исследовательский университет «Высшая школа экономики»

Утверждены Правила проживания в Гостиничном комплексе «Севастополь»

Правила регламентируют порядок и основания перевода студентов НИУ ВШЭ, а также студентов из других образовательных организаций в НИУ ВШЭ.

Перевод студентов возможен вне зависимости от формы обучения:

- с программы бакалавриата на программу бакалавриата или специалитета;
- с программы специалитета на программу специалитета или бакалавриата;
- с программы магистратуры на программу магистратуры.

Правилами установлено пользование помещениями Гостиницы, местами общего пользования, соблюдение правил пожарной безопасности. Предусмотрена ответственность за нарушение Правил проживания с применением к обучающимся НИУ ВШЭ мер дисциплинарного взыскания.

Более подробно о правилах проживания **расскажет помощник директора по управлению общежитиями, гостиницами, учебно-оздоровительными комплексами Надежда Ножнова.**

С 2017 года между университетом и АО «Гостиничный комплекс «Севастополь» существуют договорные отношения по оказанию гостиничных услуг по размещению студентов НИУ ВШЭ. Это важный проект для нас, так как благодаря нему наши студенты получают возможность проживать не только в общежитиях, но и в гостинице. На сегодняшний день в ГК «Севастополь» проживает порядка 680 студентов Университета (проживание в



Надежда Ножнова

формате общежития и альтернативное размещение студентов). При этом, важно помнить о необходимости соблюдать не только гостиничные правила, но и общеуниверситетские. Для удобства мы конкретизировали их в Правилах, за несоблюдение которых предусмотрена дисциплинарная ответственность.

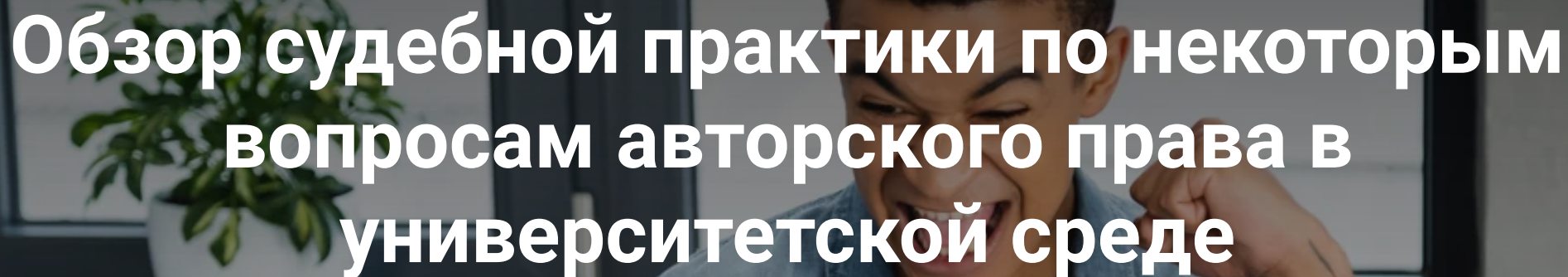
Помощник директора
по управлению
общежитиями,
гостиницами, учебно-
оздоровительными
комплексами

**Утверждены Правила
организованной перевозки группы
детей автобусами при организации
и проведении Национальным
исследовательским университетом
«Высшая школа экономики»
мероприятий для школьников**

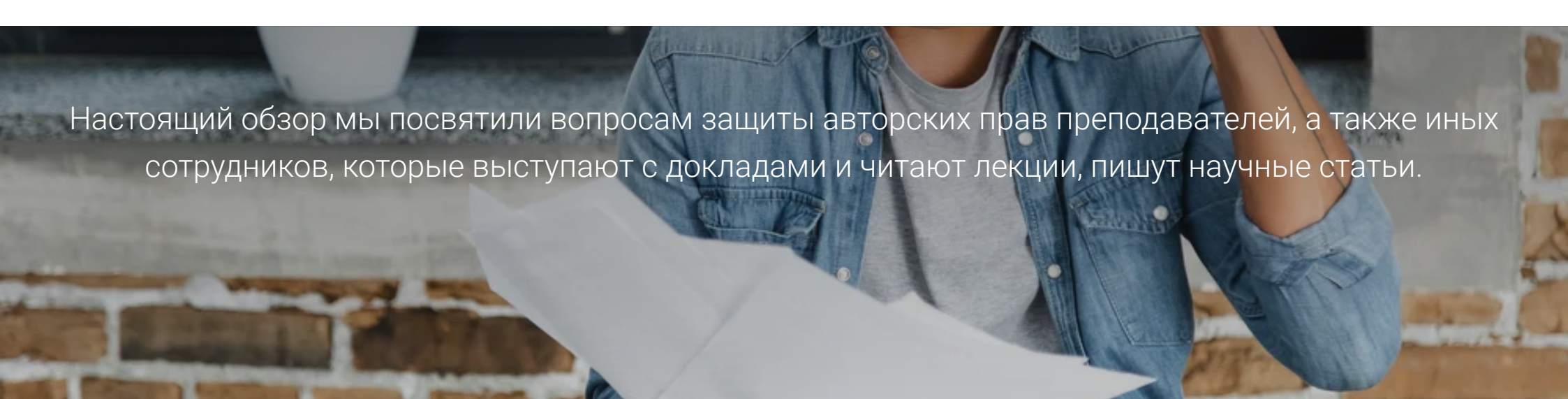
Выполнение правил перевозки детей является важным условием обеспечения их безопасности. Так как Вышка проводит значительное количество выездных мероприятий с участием несовершеннолетних, университету необходимо было утвердить внутренние правила таких перевозок. Правила устанавливают порядок посадки и высадки группы детей в автобус, правила поведения детей и сопровождающих лиц при движении по маршруту. Также установлен порядок расследования несчастных случаев.

**Утверждены изменения в
Положение о закупке товаров,
работ, услуг для нужд НИУ ВШЭ**

Об основных изменениях можно почитать [здесь](#).
Подробная информация об изменениях размещена на странице
[Дирекции по корпоративным закупкам и торгам](#).



**Обзор судебной практики по некоторым
вопросам авторского права в
университетской среде**



Настоящий обзор мы посвятили вопросам защиты авторских прав преподавателей, а также иных сотрудников, которые выступают с докладами и читают лекции, пишут научные статьи.

Слово толковое стоит целкового

Как все было...

Правила внутреннего распорядка Университета запрещали запись студентами лекций без согласия преподавателя.

Один из студентов обратился в суд с требованием признать такое ограничение незаконным, указывая, что оно «противоречит Уставу в части оказания научно-педагогическими работниками помощи обучающимся в организации самостоятельной работы, также в части удовлетворения потребностей общества в интеллектуальном, культурном, нравственном и духовном развитии, а также препятствуют распространению гуманистического мировоззрения и знаний».

Студент также упоминал, что с момента выступления лектора перед аудиторией его лекция считается обнародованной, а поэтому студент вправе ее записывать.

Уважаемый читатель, имейте в виду, что авторское право защищает в том числе и устные произведения, т.е. читаемые Вами лекции.

Суд первой инстанции отказал студенту в иске, а суд апелляционной инстанции поддержал отказ.

Суды установили, что лекция является устным произведением. Использование лекции студентом посредством записи возможно только с согласия автора – преподавателя.

Суды также указали, что чтение лекции в ограниченной аудитории для ограниченного состава студентов не является ее обнародованием.

Вывод: Студент не может без согласия преподавателя записывать проводимое занятие. Чтение лекции преподавателем для ограниченного круга лиц само по себе не считается ее обнародованием.

По материалам решения Санкт-Петербургского городского суда от 26.09.2017 по делу № 33-19143/2017

Ветра в рукавицу не поймаешь

Как все было...

Гражданин К. разработал свою обучающую программу в сфере финансов. Для ее рекламы он делал пробное занятие, где предлагал для решения определенную задачу. Саму задачу он в открытом доступе не размещал.

Позже гражданин К. узнал, что на похожем по тематике тренинге гражданин Н. решает похожую задачу.

Гражданин К. посчитал, что его права нарушены, обратился в суд для признания его прав на разработанную программу, взыскания компенсации с нарушителя.

Уважаемый читатель, имейте в виду, что в качестве объектов авторского права идеи, методики и способы решения задач не охраняются. Охраняется только творческая форма их выражения (текст, изображение, запись и т.п.).

Суд обратился к эксперту за разъяснением, можно ли считать гражданина К. автором его презентаций. Экспертиза установила, что на слайдах использовались только отдельные общие финансовые термины, сами по себе презентации не имели творческого характера и служили для иллюстрации выступления гражданина К.

Суд отказал Гражданину К. в иске, посчитав, что экспертизой установлено отсутствие творческого характера презентаций, а Гражданином К. не доказано заимствования каких-либо его материалов ответчиком.

Выводы: Сама по себе предложенная Вами для решения студентам задача не охраняется. Если Вы увидите, что другой преподаватель предлагает студентам для решения схожую задачу, это не обязательно означает нарушения Ваших прав. Однако Вы сможете доказать нарушение, если покажете, что преподаватель скопировал Ваш собственный текст задачи.

По материалам решения Курчатовского районного суда г. Челябинска от 13.05.2019 по делу № 2-51/2019

Не зная броду...

Как все было...

Гражданин Ф. по устной договоренности и из благих намерений перевел своему коллеге – гражданину М. – статью для публикации на английский язык.

Гражданин М. статью опубликовал, но имя переводчика не указал. Гражданин Ф. обратился с иском о взыскании компенсации ко всем организациям, которые размещали перевод статьи.

Уважаемый читатель, обратите внимание, что перевод предполагает создание нового производного произведения на другом языке. При использовании перевода указывается как автор оригинала, так и автор перевода.

Суд не нашел доказательств создания опубликованного перевода именно истцом. Гражданин М. – автор статьи – сообщил суду, что перевод коллеги не подошел для публикации, и автор заказал новый перевод у другого специалиста.

Суд отказал в удовлетворении заявленных требований.

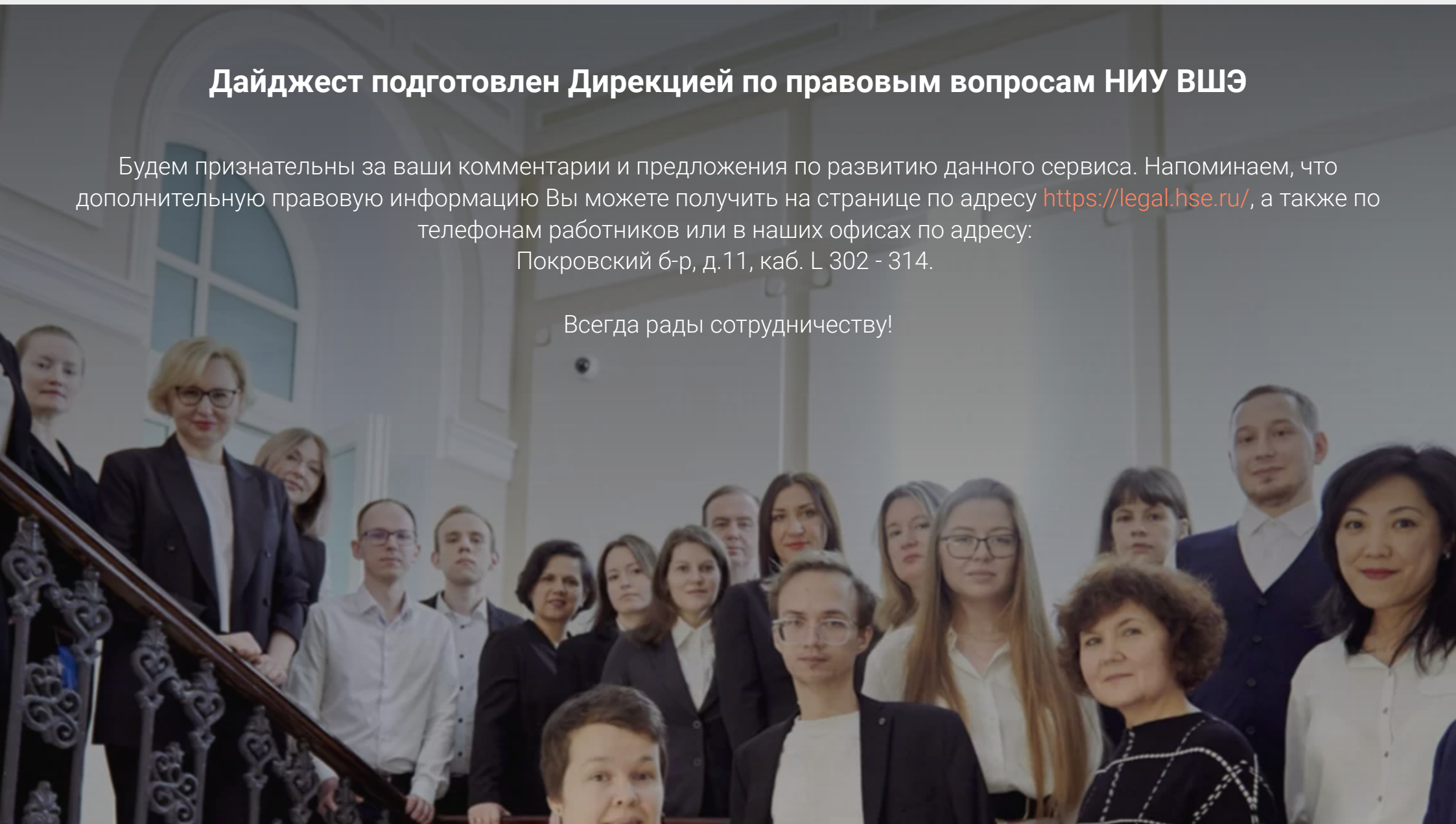
Вывод: Если Вы делаете для коллеги перевод, постарайтесь сохранить переписку и зафиксировать текст, который Вы направляли. Если Вы увидели в Интернете текст переведенной статьи, проверьте, соответствует ли он тексту, который Вы направляли.

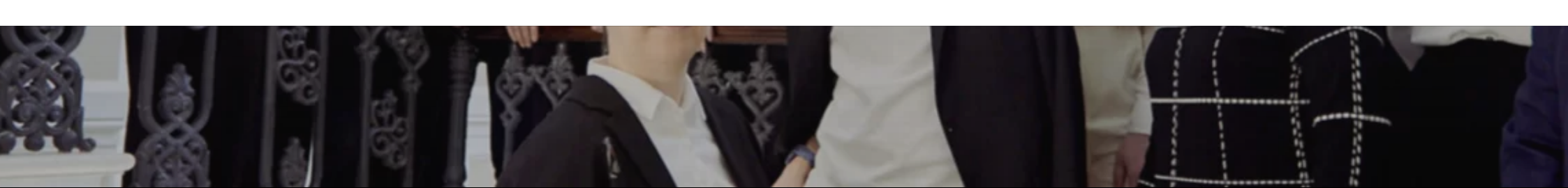
Дайджест подготовлен Дирекцией по правовым вопросам НИУ ВШЭ

Будем признательны за ваши комментарии и предложения по развитию данного сервиса. Напоминаем, что дополнительную правовую информацию Вы можете получить на странице по адресу <https://legal.hse.ru/>, а также по телефонам работников или в наших офисах по адресу:

Покровский б-р, д.11, каб. L 302 - 314.

Всегда рады сотрудничеству!





Made on  Tilda